

BỘ TÀI CHÍNH

**CỘNG HOÀ XÃ HỘI CHỦ NGHĨA VIỆT NAM
Độc lập - Tự do - Hạnh phúc**

Số: 196/2016/TT-BTC

Hà Nội, ngày 08 tháng 11 năm 2016

THÔNG TƯ

Quy định mức thu, chế độ thu, nộp, quản lý và sử dụng phí

khai thác, sử dụng thông tin dữ liệu đo đạc và bản đồ

TRUNG TÂM THÔNG TIN ĐIỆN TỬ CHÍNH PHỦ

ĐẾN Giờ: 9
Ngày: 24/11/16

Căn cứ Luật phí và lệ phí ngày 25 tháng 11 năm 2015;

Căn cứ Luật ngân sách nhà nước ngày 25 tháng 6 năm 2015;

Căn cứ Nghị định số 120/2016/NĐ-CP ngày 23 tháng 8 năm 2016 của Chính phủ quy định chi tiết và hướng dẫn thi hành một số điều của Luật phí và lệ phí;

Căn cứ Nghị định số 45/2015/NĐ-CP ngày 06 tháng 5 năm 2015 của Chính phủ về hoạt động đo đạc và bản đồ;

Căn cứ Nghị định số 215/2013/NĐ-CP ngày 23 tháng 12 năm 2013 của Chính phủ quy định chức năng, nhiệm vụ, quyền hạn và cơ cấu tổ chức của Bộ Tài chính;

Theo đề nghị của Vụ trưởng Vụ Chính sách thuế,

Bộ trưởng Bộ Tài chính ban hành Thông tư quy định mức thu, chế độ thu, nộp, quản lý và sử dụng phí khai thác, sử dụng thông tin dữ liệu đo đạc và bản đồ.

Điều 1. Phạm vi điều chỉnh và đối tượng áp dụng

1. Thông tư này quy định về mức thu, chế độ thu, nộp, quản lý và sử dụng phí khai thác, sử dụng thông tin dữ liệu đo đạc và bản đồ do nhà nước quản lý tại: Trung tâm Thông tin dữ liệu đo đạc và bản đồ và Chi cục Đo đạc và Bản đồ phía Nam thuộc Cục Đo đạc và bản đồ Việt Nam, Bộ Tài nguyên và Môi trường; các đơn vị có chức năng tiếp nhận, lưu trữ, quản lý và cung cấp thông tin dữ liệu đo đạc và bản đồ thuộc Sở Tài nguyên và Môi trường các tỉnh, thành phố trực thuộc Trung ương.

2. Thông tư này áp dụng đối với cơ quan, tổ chức, cá nhân nộp phí; tổ chức thu phí; cơ quan, tổ chức, cá nhân khác liên quan đến khai thác, sử dụng thông tin dữ liệu đo đạc và bản đồ và thu, nộp phí.

Điều 2. Tổ chức thu và người nộp phí

1. Tổ chức thu phí gồm: Trung tâm Thông tin dữ liệu đo đạc và bản đồ, Chi cục Đo đạc và Bản đồ phía Nam thuộc Cục Đo đạc và Bản đồ Việt Nam, Bộ Tài nguyên và Môi trường; các đơn vị có chức năng tiếp nhận, lưu trữ,

quản lý và cung cấp thông tin dữ liệu đo đạc và bản đồ thuộc Sở Tài nguyên và Môi trường.

2. Cơ quan, tổ chức, cá nhân khi nộp hồ sơ đề nghị cung cấp thông tin dữ liệu đo đạc và bản đồ tại các cơ quan, đơn vị quy định tại khoản 1 Điều này thì phải nộp phí. Phí nộp trực tiếp cho tổ chức thu phí hoặc nộp vào tài khoản phí chờ nộp ngân sách của tổ chức thu phí mở tại Kho bạc nhà nước.

Điều 3. Mức thu phí

Mức thu phí khai thác, sử dụng thông tin dữ liệu đo đạc và bản đồ được quy định tại Biểu mức thu phí ban hành kèm theo Thông tư này.

Điều 4. kê khai, nộp phí của tổ chức thu

1. Chậm nhất là ngày 05 hàng tháng, tổ chức thu phí phải gửi số tiền phí đã thu của tháng trước vào tài khoản phí chờ nộp ngân sách mở tại Kho bạc nhà nước.

2. Tổ chức thu phí thực hiện kê khai, nộp số tiền phí thu được theo tháng, quyết toán năm theo hướng dẫn tại khoản 3 Điều 19 và khoản 2 Điều 26 Thông tư số 156/2013/TT-BTC ngày 06 tháng 11 năm 2013 của Bộ trưởng Bộ Tài chính hướng dẫn thi hành một số điều của Luật quản lý thuế; Luật sửa đổi, bổ sung một số điều của Luật quản lý thuế và Nghị định số 83/2013/NĐ-CP ngày 22 tháng 7 năm 2013 của Chính phủ. Tổ chức thu phí nộp số tiền phí theo tỷ lệ quy định tại Điều 5 Thông tư này vào ngân sách nhà nước theo chương, mục, tiểu mục của Mục lục ngân sách nhà nước.

Điều 5. Quản lý và sử dụng phí

1. Tổ chức thu phí được trích để lại 60% trên tổng số tiền phí thu được để trang trải chi phí cung cấp dịch vụ, thu phí và nộp 40% vào ngân sách nhà nước; trừ trường hợp quy định tại khoản 2 Điều này. Số tiền phí được để lại được quản lý và sử dụng theo quy định tại Điều 5 Nghị định số 120/2016/NĐ-CP ngày 23 tháng 8 năm 2016 của Chính phủ quy định chi tiết và hướng dẫn thi hành một số điều của Luật phí và lệ phí.

2. Trường hợp tổ chức thu phí là cơ quan nhà nước không thuộc diện được khoán chi phí hoạt động từ nguồn thu phí theo quy định tại khoản 1 Điều 4 Nghị định số 120/2016/NĐ-CP ngày 23 tháng 8 năm 2016 của Chính phủ quy định chi tiết và hướng dẫn thi hành một số điều của Luật phí và lệ phí thì phải nộp 100% tiền phí thu được vào ngân sách nhà nước. Nguồn chi phí trang trải cho hoạt động cung cấp dịch vụ, thu phí do ngân sách nhà nước bố trí trong dự toán của tổ chức thu theo chế độ, định mức chi ngân sách nhà nước theo quy định của pháp luật.

Điều 6. Tổ chức thực hiện và điều khoản thi hành

1. Thông tư này có hiệu lực thi hành kể từ ngày 01 tháng 01 năm 2017 và thay thế Thông tư số 49/2013/TT-BTC ngày 26 tháng 4 năm 2013 của Bộ trưởng Bộ Tài chính hướng dẫn chế độ thu, nộp, quản lý và sử dụng phí khai thác và sử dụng tư liệu đo đạc - bản đồ.

2. Các nội dung khác liên quan đến thu, nộp, quản lý, sử dụng, chứng từ thu, công khai chế độ thu phí khai thác, sử dụng thông tin dữ liệu đo đạc và bản đồ không đề cập tại Thông tư này được thực hiện theo quy định tại Luật phí và lệ phí; Nghị định số 120/2016/NĐ-CP ngày 23 tháng 8 năm 2016 của Chính phủ quy định chi tiết và hướng dẫn thi hành một số điều của Luật phí và lệ phí; Thông tư số 156/2013/TT-BTC ngày 06 tháng 11 năm 2013 của Bộ trưởng Bộ Tài chính hướng dẫn thi hành một số điều của Luật Quản lý thuế; Luật sửa đổi, bổ sung một số điều của Luật Quản lý thuế và Nghị định số 83/2013/NĐ-CP ngày 22 tháng 7 năm 2013 của Chính phủ; Thông tư số 153/2012/TT-BTC ngày 17 tháng 9 năm 2012 của Bộ trưởng Bộ Tài chính hướng dẫn việc in, phát hành, quản lý và sử dụng các loại chứng từ thu phí, lệ phí thuộc ngân sách nhà nước và các văn bản sửa đổi, bổ sung hoặc thay thế (nếu có).

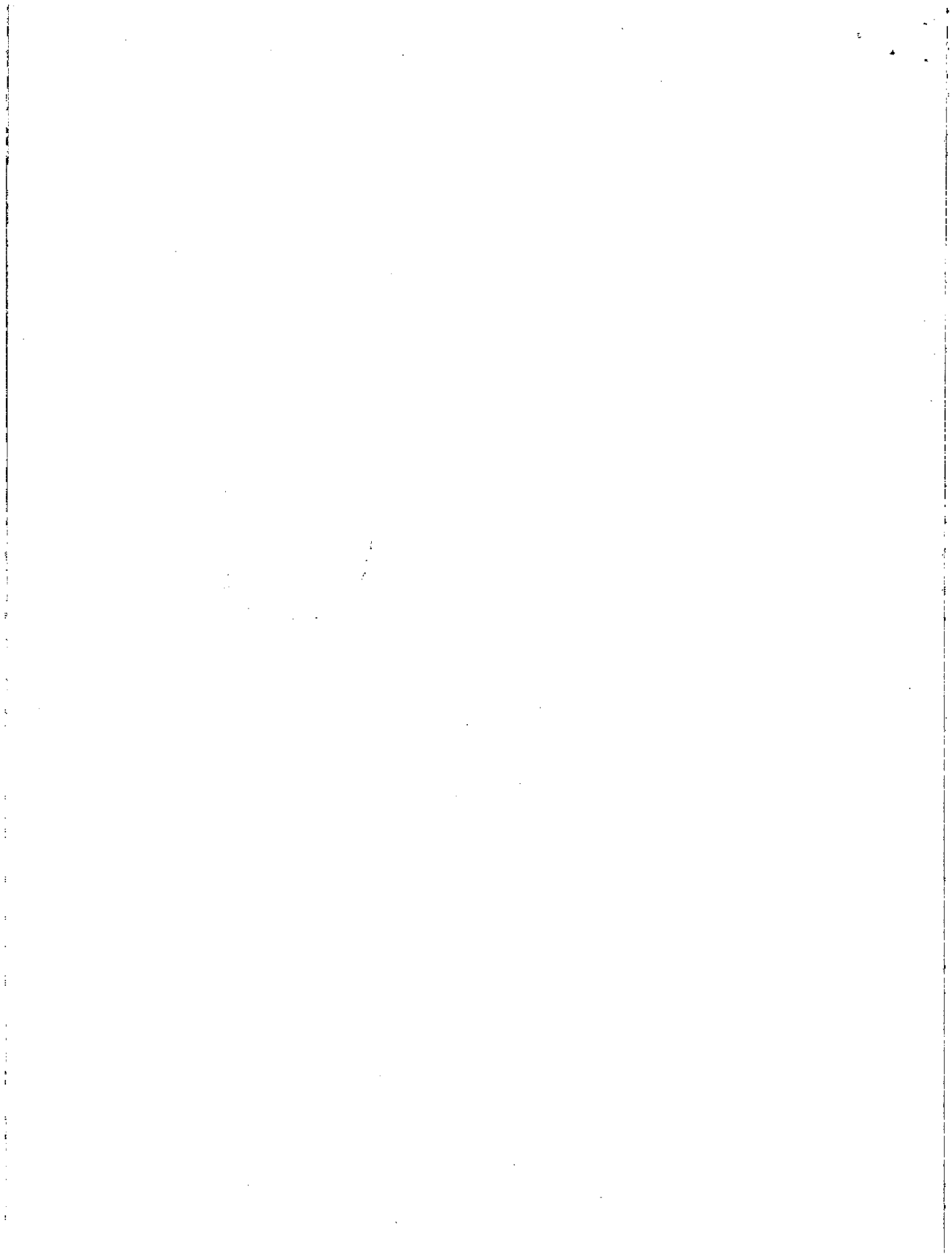
3. Trong quá trình thực hiện, nếu có vướng mắc đề nghị các tổ chức, cá nhân phản ánh kịp thời về Bộ Tài chính để nghiên cứu, hướng dẫn bổ sung. /./me

Nơi nhận:

- Văn phòng Trung ương và các Ban của Đảng;
- Văn phòng Tổng Bí thư;
- Văn phòng Quốc hội;
- Văn phòng Chủ tịch nước;
- Viện Kiểm sát nhân dân tối cao;
- Toà án nhân dân tối cao;
- Kiểm toán nhà nước;
- Các Bộ, cơ quan ngang Bộ, cơ quan thuộc Chính phủ;
- Cơ quan Trung ương của các đoàn thể;
- UBND, Sở Tài chính, Cục Thuế, KBNN các tỉnh, thành phố trực thuộc Trung ương;
- Công báo;
- Website chính phủ;
- Cục Kiểm tra văn bản (Bộ Tư pháp);
- Các đơn vị thuộc Bộ Tài chính;
- Website Bộ Tài chính;
- Lưu: VT, CST (CST5). 360



Vũ Thị Mai



**BIỂU MỨC THU PHÍ KHAI THÁC, SỬ DỤNG
THÔNG TIN DỮ LIỆU ĐO ĐẠC VÀ BẢN ĐỒ**
(kèm theo Thông tư số 196/2016/TT-BTC ngày 08 tháng 11 năm 2016
của Bộ trưởng Bộ Tài chính)

Số tt	Loại tư liệu	Đơn vị tính	Mức thu (đồng)	Ghi chú
I	Bản đồ in trên giấy			
1	Bản đồ địa hình tỷ lệ 1/10.000 và lớn hơn	tờ	120.000	
2	Bản đồ địa hình tỷ lệ 1/25.000	tờ	130.000	
3	Bản đồ địa hình tỷ lệ 1/50.000	tờ	140.000	
4	Bản đồ địa hình tỷ lệ 1/100.000 và nhỏ hơn	tờ	170.000	
5	Bản đồ hành chính Việt Nam	bộ	900.000	
6	Bản đồ hành chính cấp tỉnh	bộ	300.000	
7	Bản đồ hành chính cấp huyện	bộ	150.000	
II	Bản đồ số dạng Vector			
1	Bản đồ địa hình tỷ lệ 1/2.000	mảnh	400.000	Nếu chọn lọc nội dung theo 7 lớp thông tin thì mức thu phí cho từng lớp như sau: a) Các lớp thông tin địa hình, dân cư, giao thông, thủy hệ: thu bằng 1/7 mức thu theo mảnh nhân với hệ số 1,2; b) Các lớp cơ sở toán học, địa giới, thực vật: thu bằng 1/7 mức thu theo mảnh
2	Bản đồ địa hình tỷ lệ 1/5.000	mảnh	440.000	
3	Bản đồ địa hình tỷ lệ 1/10.000	mảnh	670.000	
4	Bản đồ địa hình tỷ lệ 1/25.000	mảnh	760.000	
5	Bản đồ địa hình tỷ lệ 1/50.000	mảnh	950.000	
6	Bản đồ địa hình tỷ lệ 1/100.000	mảnh	2.000.000	
7	Bản đồ địa hình tỷ lệ 1/250.000	mảnh	3.500.000	
8	Bản đồ địa hình tỷ lệ 1/500.000	mảnh	5.000.000	
9	Bản đồ địa hình tỷ lệ 1/1.000.000	mảnh	8.000.000	
10	Bản đồ hành chính Việt Nam	mảnh	4.000.000	
11	Bản đồ hành chính tỉnh	mảnh	2.000.000	
12	Bản đồ hành chính cấp huyện	mảnh	1.000.000	
III	Bản đồ số dạng Raster	Mức thu bằng 50% bản đồ số dạng vector cùng tỷ lệ		
IV	Dữ liệu phim ảnh chụp từ máy bay			
1	File chụp ảnh kỹ thuật số	file	250.000	
2	Phim quét độ phân giải 16 µm	file	250.000	
3	Phim quét độ phân giải 20 µm	file	200.000	
4	Phim quét độ phân giải 22 µm	file	150.000	
5	Bình đồ ảnh số tỷ lệ 1/2.000	mảnh	60.000	
6	Bình đồ ảnh số tỷ lệ 1/5.000	mảnh	60.000	
7	Bình đồ ảnh số tỷ lệ 1/10.000	mảnh	70.000	

Số tt	Loại tư liệu	Đơn vị tính	Mức thu (đồng)	Ghi chú
8	Bình đồ ảnh số tỷ lệ 1/25.000	mảnh	70.000	
9	Bình đồ ảnh số tỷ lệ 1/50.000	mảnh	70.000	
V	Giá trị điểm tọa độ			
1	Cấp 0	điểm	340.000	
2	Hạng I	điểm	250.000	
3	Hạng II	điểm	220.000	
4	Hạng III, hạng IV	điểm	200.000	
5	Địa chính cơ sở	điểm	200.000	
VI	Giá trị điểm độ cao			
1	Hạng I	điểm	160.000	
2	Hạng II	điểm	150.000	
3	Hạng III	điểm	120.000	
4	Hạng IV	điểm	110.000	
VII	Giá trị điểm trọng lực			
1	Điểm cơ sở	điểm	200.000	
2	Điểm hạng I	điểm	160.000	
3	Điểm tựa	điểm	140.000	
4	Điểm chi tiết	điểm	80.000	
VIII	Ghi chú điểm tọa độ, độ cao, trọng lực	tờ	20.000	
IX	Cơ sở dữ liệu nền địa lý			
1	Cơ sở dữ liệu nền địa lý tỷ lệ 1/2.000	mảnh	400.000	Nếu chọn lọc nội dung theo 7 lớp thông tin thì mức thu phí cho từng lớp như sau: a) Các lớp thông tin địa hình, dân cư, giao thông, thủy hệ: thu bằng 1/7 mức thu theo mảnh nhân với hệ số 1,2; b) Các lớp cơ sở toán học, địa giới, thực vật: thu bằng 1/7 mức thu theo mảnh
2	Cơ sở dữ liệu nền địa lý tỷ lệ 1/5.000	mảnh	500.000	
3	Cơ sở dữ liệu nền địa lý tỷ lệ 1/10.000	mảnh	850.000	
4	Cơ sở dữ liệu nền địa lý tỷ lệ 1/50.000	mảnh	1.500.000	
5	Cơ sở dữ liệu nền địa lý tỷ lệ 1/1.000.000	mảnh	8.000.000	
6	Mô hình số độ cao độ chính xác cao xây dựng bằng công nghệ quét lidar đóng gói theo mảnh tỉ lệ 1/2.000 hoặc tỷ lệ 1/5.000	mảnh	200.000	
7	Mô hình số độ cao độ chính xác tương ứng với khoảng cao đều 0.5 mét đến 5 mét đóng gói theo mảnh tỷ lệ 1/2.000 hoặc tỷ lệ 1/5.000	mảnh	80.000	

Số tt	Loại tư liệu	Đơn vị tính	Mức thu (đồng)	Ghi chú
8	Mô hình số độ cao độ chính xác tương ứng với khoảng cao đều 5 mét đến 10 mét đóng gói theo mảnh tỷ lệ 1/10.000	mảnh	170.000	
9	Mô hình số độ cao độ chính xác tương ứng với khoảng cao đều 5 mét đến 10 mét, đóng gói theo mảnh tỷ lệ 1/50.000	mảnh	2.550.000	
10	Mô hình số độ cao độ chính xác tương ứng với khoảng cao đều 20 mét đóng gói theo mảnh tỷ lệ 1/50.000	mảnh	300.000	
11	Cơ sở dữ liệu địa danh	địa danh	20.000	

